

# GIORNATA MONDIALE DELL' AUTISMO

2 APRILE 2020



## *Poesia diversa*

*A questo mondo c'è proprio di tutto,  
c'è chi é bello e c'è chi é brutto,  
chi è alto, chi è basso,  
chi è magro, chi è grasso...  
chi vuol fare di tutto e chi niente,  
chi vuol star solo e chi ama  
la gente.*

*Ci sono i bianchi e ci sono i neri,  
quelli pesanti e quelli leggeri  
siamo DIVERSI e siamo in tanti  
ma siamo BAMBINI tutti quanti!*

[http://www.iccadoneghe.edu.it/old/phocadownload/  
Istituto/Progetti/Oltre\\_l\\_apparenza16.pdf](http://www.iccadoneghe.edu.it/old/phocadownload/Istituto/Progetti/Oltre_l_apparenza16.pdf)



Una scuola realmente inclusiva è una scuola universale che non guarda alla diversità come un problema, ma che parte da tutte le possibili differenze dei suoi protagonisti (cioè gli interessi, le abilità, la partecipazione di ogni bambino) per progettare l'azione didattica e l'ambiente di apprendimento più adeguati a garantire a tutti gli strumenti utili a raggiungere benessere e collaborazione.

E' importante riflettere fin da piccoli sulla diversità per gettare il seme della tolleranza e dell'empatia: tutti siamo diversi, tutti incontriamo delle difficoltà.

Il raggiungimento del benessere dipende dalle risorse sociali (figure significative e strumenti) e dalle capacità personali (resilienza).

A scuola avremmo voluto affrontare questa tematica con i bimbi. Purtroppo questo non sarà possibile, perciò vogliamo coinvolgere voi genitori aiutandovi con alcuni spunti.

Siamo sicure che condividerete con noi l'enorme valenza di questo piccolo percorso.

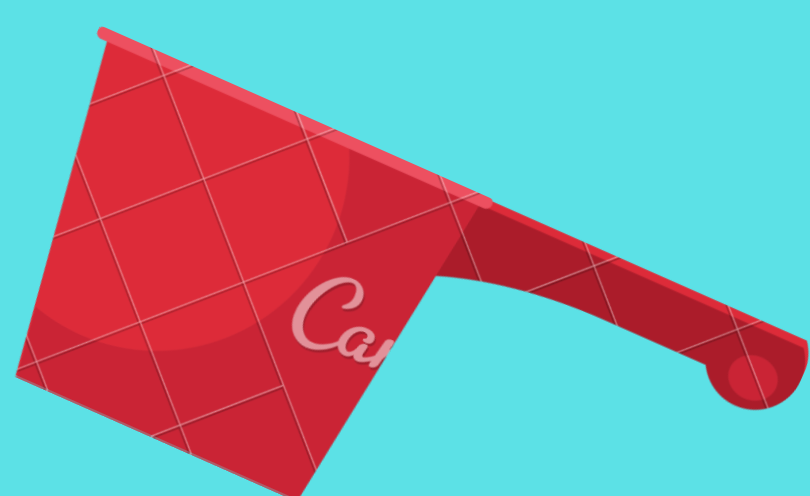
Le insegnanti

**STIMOLO DI PARTENZA:  
IL LIBRO "IL PENTOLINO DI ANTONINO"  
DI ISABELLE CARRIER (KITE ED.)**



Questa storia parla di Antonino, un bambino che, sentendosi in difficoltà, si nasconde quando in realtà vorrebbe chiedere aiuto. Rappresenta ciascuno di noi in particolari momenti della vita in cui incontriamo difficoltà che sembrano insormontabili.

Il pentolino rappresenta un trauma, una malattia, una storia familiare difficile, la disabilità transitoria o permanente.



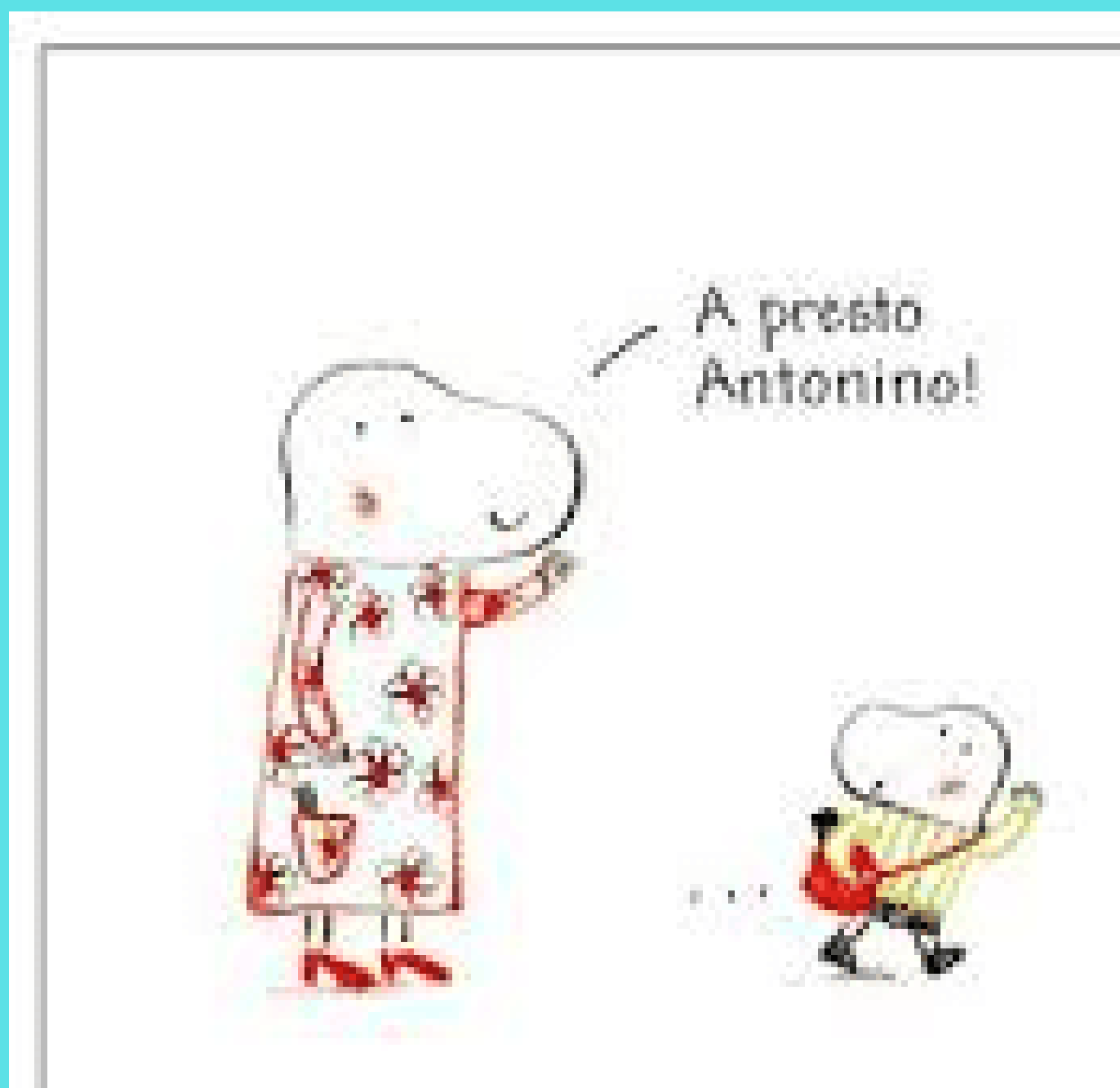
Coi bambini...

...partiamo spesso da una storia perché:

- le storie permettono al bambino di comprendere se' e il mondo;
- le storie sono in grado di catturare l'attenzione poiché consentono ai bambini di divertirsi, fantasticare e riflettere.

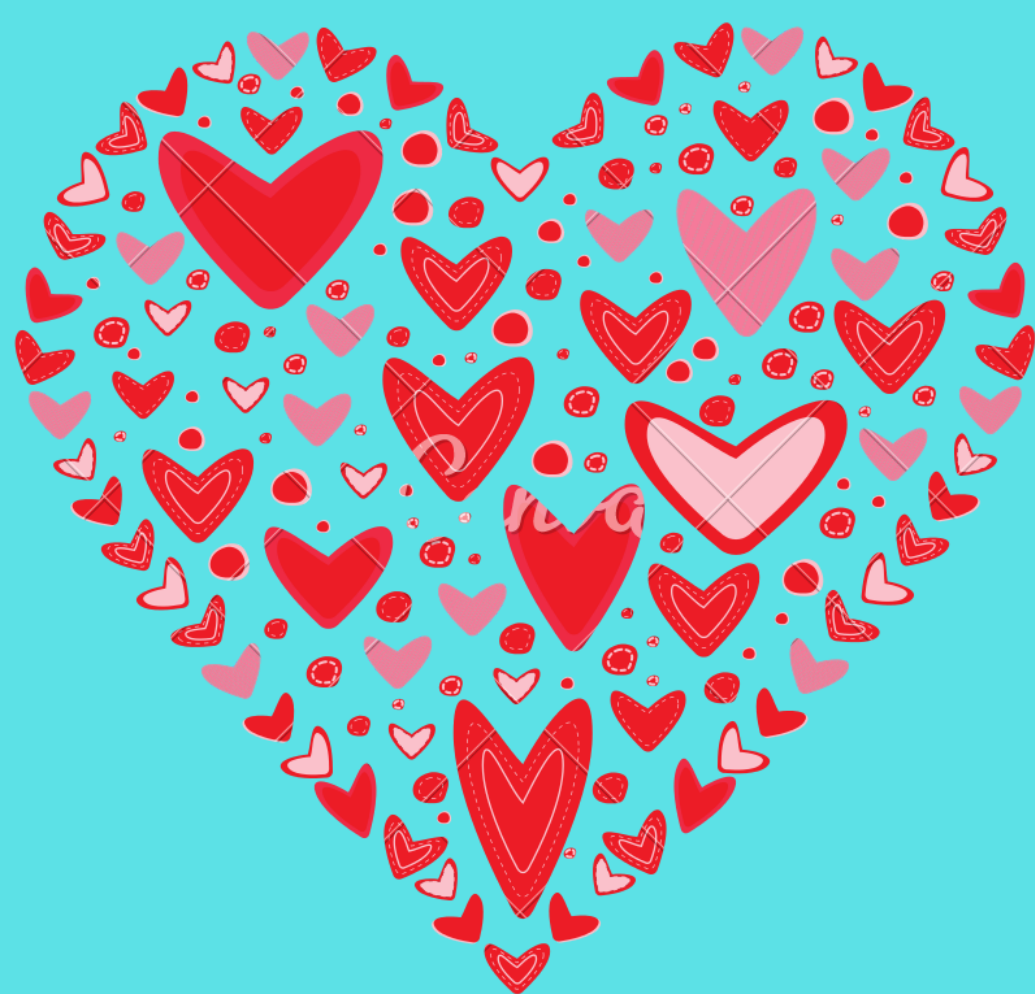






Per fortuna, nelle difficoltà, possiamo incontrare figure significative in grado di vederci al di là del pentolino, per quello che siamo, in grado di aiutarci grazie ad una relazione autentica che non chiede nulla in cambio.

Margherita non chiede ad Antonino di adeguarsi agli altri, ma lo comprende e gli fornisce qualche strategia per diventare autonomo ed essere felice.

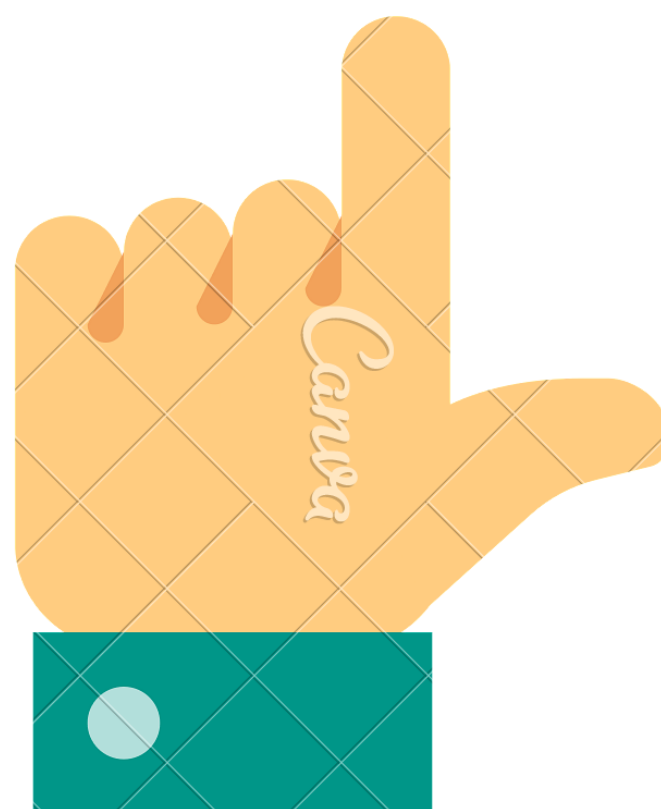


# TAPPE DEL PERCORSO:

1

LA STORIA

<https://youtu.be/ssjRIV-bJM>



# 2

## RIFLETTERE



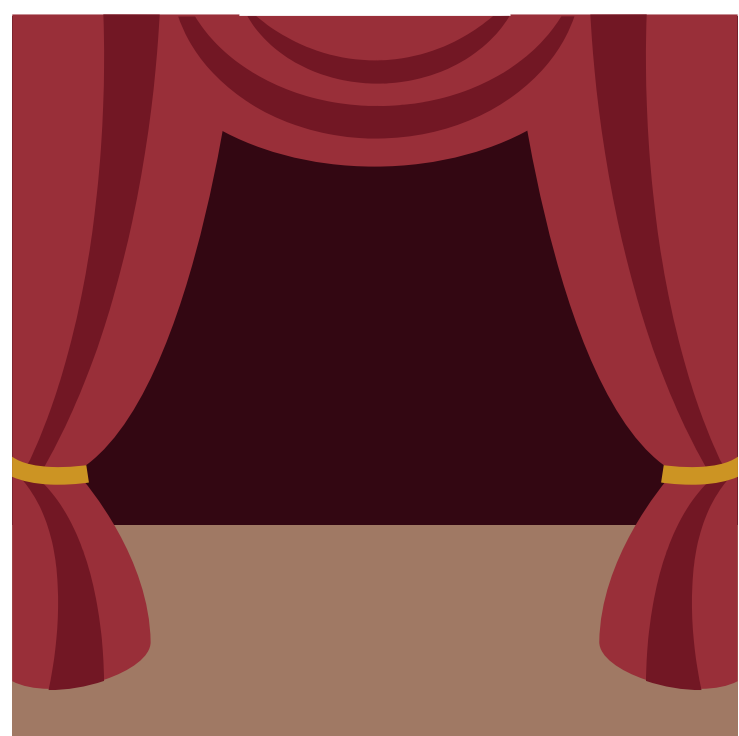
### **DOMANDE STIMOLO:**

Chi è Antonino? Cosa sa fare particolarmente bene? Cosa non riesce a fare? Cosa pensano le persone di lui?

E tu? Cosa riesci a fare particolarmente bene? Cosa non riesci a fare? Come ti senti quando non riesci a fare qualcosa?

### **DRAMMATIZZAZIONE**

Disegna Antonino, Margherita e il pentolino, incolla dietro ad Antonino e a Margherita un rotolo di carta igienica in modo che stiano in piedi, lega con uno spago il pentolino alla gamba di Antonino. Realizza un percorso tortuoso con i giochi di cui disponi (lego, animali, macchinine). Ripercorri la storia e le emozioni vissute da Antonino.



# 3

## ATTIVITA' MOTORIA

### **PREPARAZIONE:**

Riempi per metà una bottiglietta da mezzo litro con dei sassi. Rivestila con carta da giornale e dipingila di rosso. fissa uno spago della lunghezza di 1 metro attorno al collo della bottiglia. La bottiglia così realizzata rappresenta il pentolino.

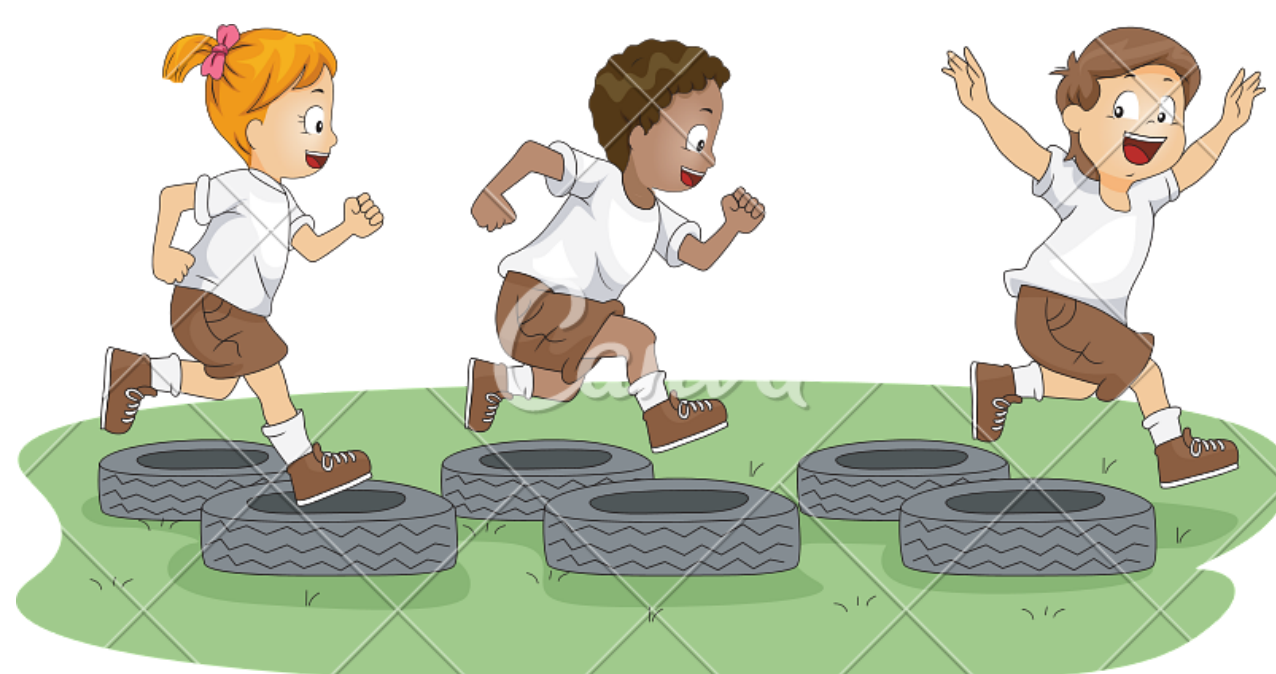
### **PERCORSO:**

Realizza un percorso in giardino, in terrazza o in una stanza vuota usando sedie, panchine, teli, tappetini, cuscini...

Il percorso dovrà prevedere diverse azioni: passa sotto, passa sopra, salta, corri...

### **CONCLUSIONE:**

Una volta terminato il percorso rifletti sulle difficoltà incontrate e sulle motivazioni.





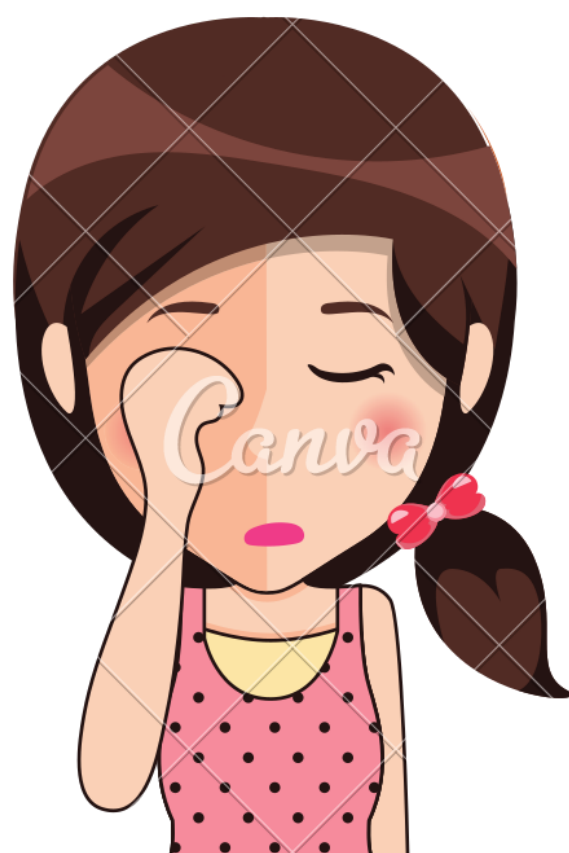
# 4

## GIOCHI SENSORIALI

### **Prova a risolvere problemi avendo difficoltà.**

Svolgi azioni che sembrano “normali”:

- Prova ad infilare perline in un filo indossando guanti larghi;
- Prova a disegnare tenendo il pennarello con le dita dei piedi o con la bocca;
- Prova a disegnare (o mangiare) usando solo la mano che di solito non usi;
- Prova a bere senza usare le mani. Questo gioco può essere fatto anche in coppia, ovvero provando ad offrire l'acqua da bere senza bagnare il compagno;
- Lega la tua gamba a quella di un altro e prova a fare un percorso ad ostacoli;
- Lega le mani tra loro e prova a prendere oggetti dal tavolo.



Giochi tratti da:

[https://iclottjesi.edu.it/wp-content/uploads/2018/03/SLIDE\\_5marzo.pdf](https://iclottjesi.edu.it/wp-content/uploads/2018/03/SLIDE_5marzo.pdf)

## **A occhi chiusi (magari mettendo un vero pentolino in testa in modo che ti copra gli occhi):**

- Prova a indovinare degli oggetti e cerca di usarli correttamente;
- Muoviti per la stanza, guidata/o dalla voce di qualcuno, per trovare un oggetto;
- In coppia: provate a imboccarvi a vicenda tenendo entrambi gli occhi chiusi (questo gioco viene benissimo con la panna montata).



# 5

## SPERIMENTARE LA RESILIENZA

Trova in casa un pentolino e utilizzalo.

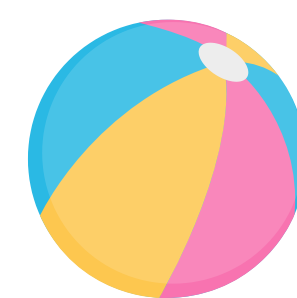
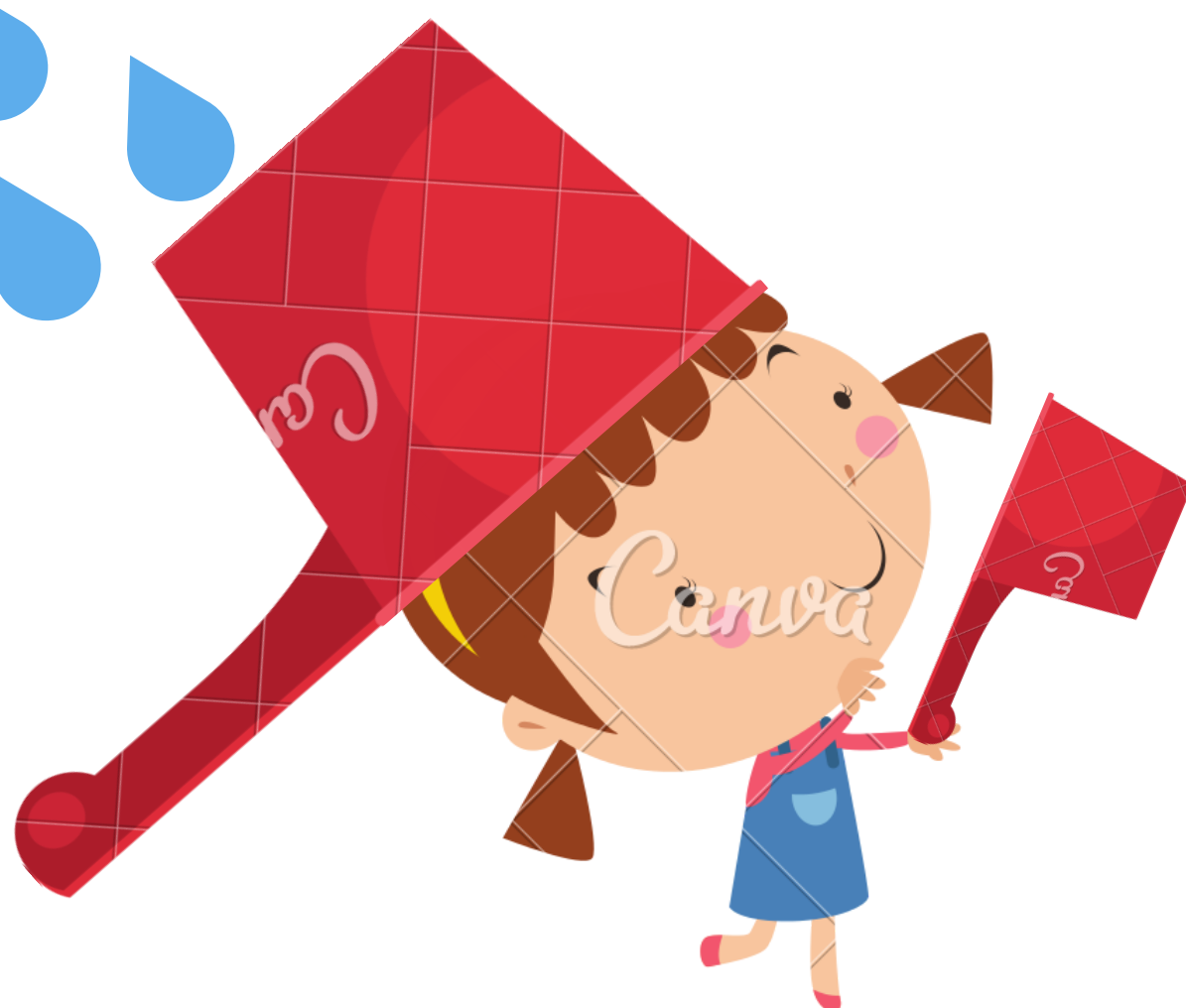
Cosa posso fare con il pentolino?

A cosa può servire?

Cosa posso fare affinché non disturbi?

Cerca di svolgere alcune attività / giochi con il pentolino (raccogliere dei piccoli oggetti, usarlo per trasportare qualcosa, cuocere, utilizzarlo come copricapo per il sole, come ombrello per la pioggia, ecc.)

LIBERA LA FANTASIA!



6

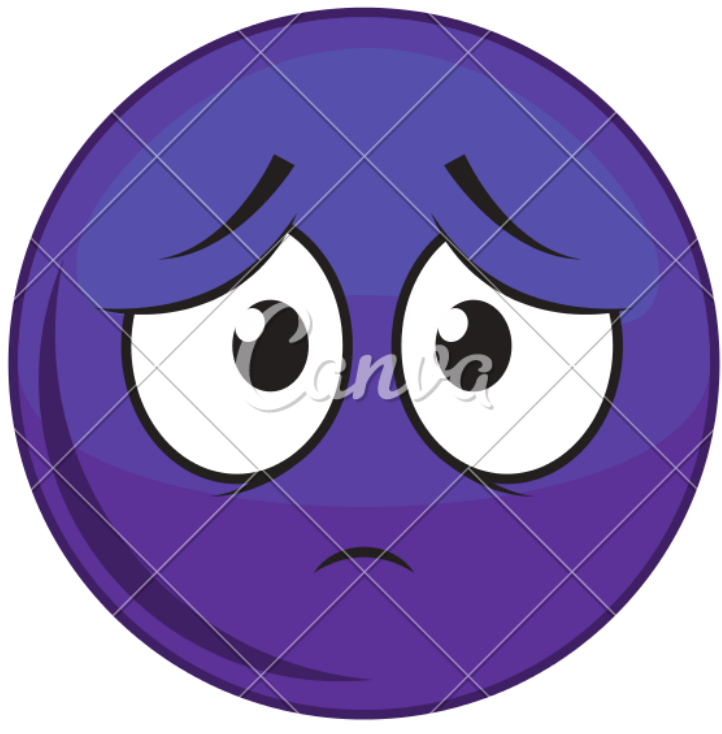
# LE EMOZIONI



**ANTONINO E' FELICE  
QUANDO...**

**Disegna e racconta**





# **ANTONINO E' TRISTE QUANDO...**

**Disegna e racconta**

A large, empty rectangular area defined by a light blue border, intended for drawing and writing.



**ANTONINO E' DISPERATO  
QUANDO...**

**Disegna e racconta**

A large empty rectangular area defined by a light blue border, intended for drawing and writing.



# **ANTONINO E' ARRABBIATO QUANDO...**

**Disegna e racconta**

A large empty rectangular area defined by a light blue border, intended for drawing and writing.



E NOI ADULTI?  
SAPPIAMO ESSERE MODELLI DI RESILIENZA?

UN PENTOLINO  
GRANDE QUANTO  
UN VIRUS



La preoccupazione e le difficoltà che derivano dall'emergenza in cui ci troviamo sono un po' un PENTOLINO che tutti noi - adulti e bambini - ci portiamo dietro.



**RIUSCIAMO NOI ADULTI AD ESSERE RESILIENTI NEI  
CONFRONTI DI QUESTO PENTOLINO INASPETTATO?**

Riusciamo a trovare delle strategie per affrontare e superare il più positivamente possibile questo periodo difficile?

La disponibilità di **tempo** è una dei risvolti inaspettatamente positivi che possiamo individuare da questa esperienza. Come possiamo approfittarne? Possiamo sfruttarlo come risorsa? Può aiutarci a migliorare qualche aspetto della nostra vita sul quale fino ad ora non eravamo riusciti a soffermarci?

**COME IMPARANO I BAMBINI?  
SOPRATTUTTO SEGUENDO DEI MODELLI**

Allora proviamo ad essere resilienti noi stessi.

Prendiamo questo periodo difficile come occasione per metterci in gioco e allenare la nostra resilienza.

Per essere dei modelli, quindi, e far vedere ai nostri bambini come si fa ad affrontare le difficoltà cercandone gli aspetti positivi e riorganizzando la propria vita.



**DIVENTIAMO LA MARGHERITA DEI NOSTRI ANTONINI!**